

Casa

interiores & paisagismo



AMARELO É
A COR DO
MOMENTO
PARA
ILUMINAR
O DÉCOR

SOLAR E CHEIA DE VIDA

Ambientes abertos, tons e materiais neutros e decoração leve para uma casa onde habita o bem-estar

QUARTOS COM
MÚLTIPLAS
FUNÇÕES

FENG SHUI DAS
PLANTAS PARA
ATRAIR BOAS
ENERGIAS

PEQUENAS
MUDANÇAS
DE LAYOUT
+
MARCENARIA
INTELIGENTE
AMPLIAM O
APÊ DE 26 M²

EDIÇÃO 186 - PREÇO R\$ 17,00
ISSN 2525-5170
0.011.8.0
9 782525 517011



NOVIDADE! REVESTIMENTOS
QUE TRANSFORMAM A COZINHA



PORTAS MIMETIZADAS

Em ambiente de área reduzida, nada de excesso de informações. Mimetizadas no painel ripado de MDF Itapuã (Duratex), há a porta do lavabo, em frente à de entrada, e a porta que dá acesso ao home office, onde antes era a cozinha. Uma decoração que aposta na suavidade do estilo minimalista contemporâneo.

BOAS IDEIAS PARA TODOS OS ESPAÇOS

O imóvel de 97 m² é suficiente para o casal e a filha adolescente, mas a planta teve de ser bem repaginada. A cozinha original foi transformada em home office e uma nova foi instalada na varanda! As ideias da Doob Arquitetura, que assina o projeto, não pararam por aí...

TEXTO Simone Serpa | FOTOS Julia Ribeiro/Divulgação

APROVEITANDO A PLANTA ESTREITA

Tirar partido da sala de configuração comprida e estreita (5,95 x 2,70 m) era uma necessidade. O espaço foi explorado longitudinalmente com prateleiras superiores de ponta a ponta de um lado e um painel de madeira ripada de outro, valorizado pela iluminação longitudinal embutida na sanca de 15 cm de largura.



O MÍNIMO DE INFORMAÇÃO

A porta que conduz à área íntima composta de três quartos, sendo uma suíte e um banheiro social, é da cor da parede exatamente para não chamar atenção. A abertura tipo pivotante também, com seu desenho mais clean, porque não tem dobradiças, contribui para reduzir o número de elementos extras em um espaço reduzido, como é o caso desse ambiente.



VARANDA AGORA É CORAÇÃO DA CASA

No centro, a ilha recebeu revestimento de Calacata polido (Lamtec), que reproduz os veios da pedra italiana. O mesmo foi usado no backsplash.

Cada detalhe traz elegância a esse novo ambiente social.

A iluminação propõe efeitos variados — funcional para o dia a dia, cênica e central — com LED nos rasgos no teto e também abaixo da ilha e no armário, spots embutidos e pendente Orbe (Bella Iluminação).



A COZINHA FOI PARA OUTRO LUGAR

Essa foi a grande mudança do projeto. A família precisava de home Office. No quebra-cabeça dos espaços, a cozinha acabou ocupando a varanda, onde já se previa ter uma área gourmet. Então, por que dois lugares para cozinhar? Basta um que serve ao dia a dia e também aos grandes encontros. Os momentos das refeições ficaram bem mais prazerosos. No centro, a ilha com o fogão ajuda a convivência entre as pessoas.



MARCENARIA ORGANIZA TUDO

Pensar em armários funcionais e eficientes era uma demanda da família, que gosta de tudo muito bem organizado. Em um canto da varanda, a despensa fica acima do armário que camufla e uniformiza o lugar onde ficam a adega e a cervejeira. Ao lado, a marcenaria esconde as condensadoras de ar-condicionado. Acima delas ficou uma ótima bancada/aparador que dá suporte à mesa de jantar.



O CANTINHO DA LAVANDERIA

A lavanderia já existia nesse mesmo local, entre a antiga cozinha, agora home office, e a varanda, agora cozinha. As arquitetas Daniele Okuhara e Beatriz Ottaiano aproveitaram um pedaço do escritório para fazer um armário, otimizando o espaço de 1,38 x 130 m. A porta que se abre para a varanda é responsável pela ventilação.

O TETO É O DESTAQUE

O ambiente agora destinado ao escritório ficou com 2,90 x 1,64 m. Originalmente não tinha janela porque a previsão é que fosse aberta para a sala. Mas a equipe da Doob mudou tudo e acabou aproveitando esse espaço para trabalho e música. O teto é o detalhe que mais se destaca: ele é todo trabalhado com ripas de MDF Itapuã, como na sala, que abrigam perfis de iluminação de LED.

MESA COM ALTURA REGULÁVEL

Um dos pedidos do cliente foi ter uma mesa elevatória, onde pudesse trabalhar sentado ou em pé, por questões de ergonomia e saúde. A solução foi criar um sistema elétrico nos pés que eleva e abaixa a bancada. A iluminação nas prateleiras cria um clima intimista quando for momento de música. Embora o lugar não tenha acústica especial, por ser fechado, ele minimiza o som para o restante da casa.





ARMÁRIOS ENTRE OS AMBIENTES

De um lado e outro, o ambiente é finalizado por armários como uma forma de aproveitar ao máximo as medidas do cômodo. Logo na entrada, o armário foi aproveitado para guardar a coleção de discos de vinil e os CDs. Do outro lado, criou-se um espaço voltado para a lavanderia, o lugar dos rodos e vassouras.



UM CÔMODO PARA HÓSPEDES

O terceiro quarto previsto na planta original do apartamento foi escolhido para ser o quarto de hóspedes. Mesmo com as medidas bem enxutas — 2,24 x 2,17 m — foi possível acomodar cama, armário e até maleiro acima da cama. Dois truques ajudam a dar sensação de maior amplitude: espelhos nas portas do armário e marcenaria da cor da parede.



UM PORTAL QUE UNE TUDO

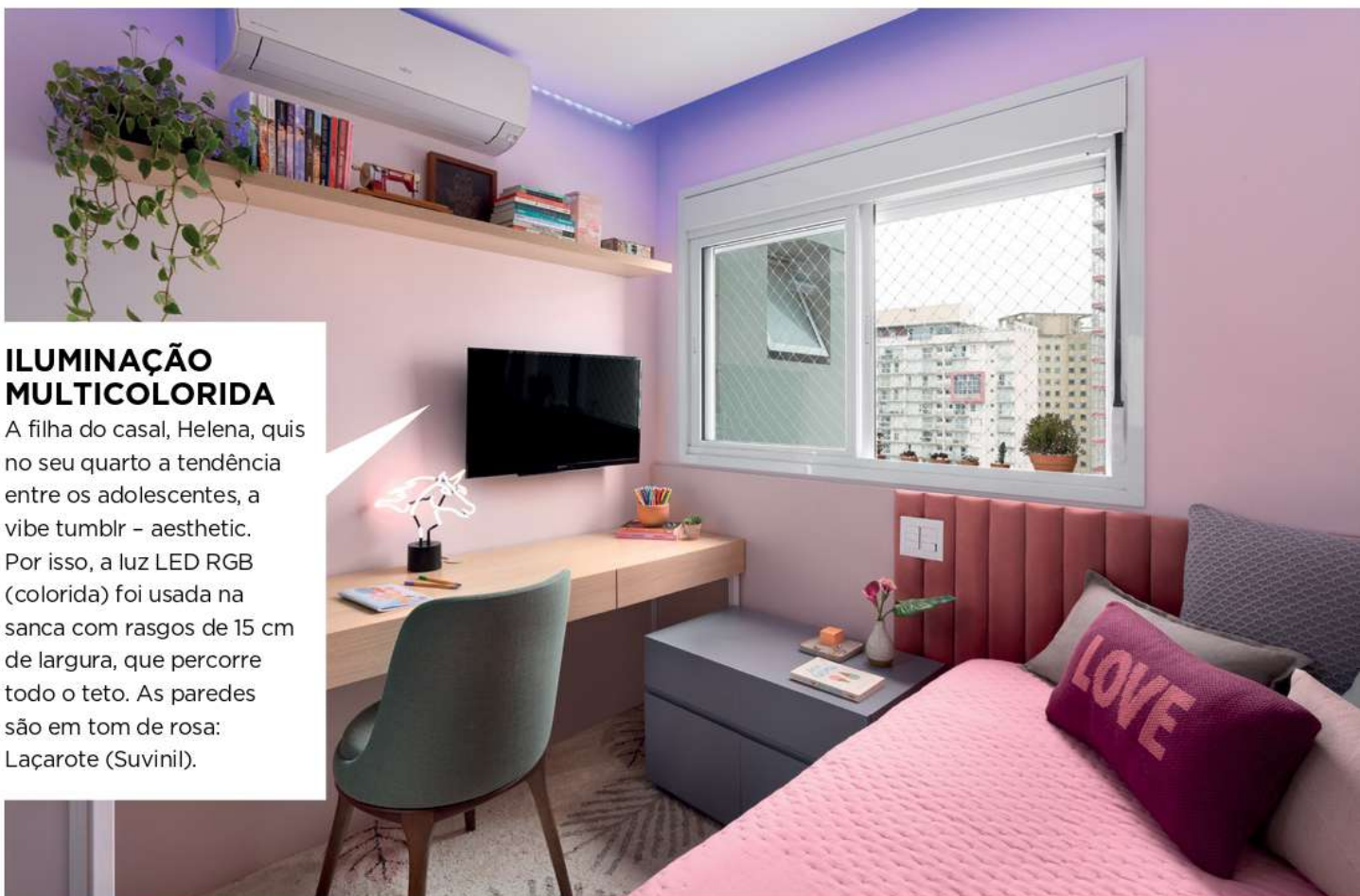
Para a varanda dão duas portas: a da sala de estar e a do quarto de hóspedes. A fim de criar uma ideia de continuidade, as arquitetas optaram por envolver as duas entradas com um portal único de 3,18 x 2,10 x 0,40 m de MDF Itapuã (Duratex). Dessa forma fica tudo integrado. Marcenaria executada pela Artcopa.



No ponto abaixo da janela, que fica dentro do boxe, foi colocado um nicho generoso alinhado com a largura do basculante. Ele ficou com 0,66 x 0,57 m e é mais um espaço de armazenamento no banheiro de planta compacta todo revestido com a mesma lâmina cor off White (Cerâmica Portinari)

A PIA É DE SEMIENCAIXE

Na cozinha, a pia é tipo farm sink a pedido da cliente, que gosta desse tipo de cuba. No banheiro, ela também ultrapassa a bancada, mas é uma cuba esculpida de semi-encaixe, formato que permite melhor aproveitamento de bancada e profundidade da cuba, que, do contrário, teria de ser muito estreita, o que não é prático para uso diário.



ILUMINAÇÃO MULTICOLORIDA

A filha do casal, Helena, quis no seu quarto a tendência entre os adolescentes, a vibe tumbler - aesthetic. Por isso, a luz LED RGB (colorida) foi usada na sanca com rasgos de 15 cm de largura, que percorre todo o teto. As paredes são em tom de rosa: Laçarote (Suvini).



TÉCNICA FRANCESA NA PAREDE

Boiserie são essas molduras aplicadas às paredes que podem ser de vários tipos de material. Nesse caso, foi usada uma moldura de MDF, montada de modo a formar um quadrado central e dois retângulos simétricos. Por fim, toda a parte da parede acima da cabeceira foi pintada na cor Escuridão (Suvinil).



O escritório principal foi concebido como espaço de trabalho do marido. A esposa trabalhava fora, mas, depois da pandemia, começou a trabalhar em casa eventualmente. A solução foi criar essa bancada retrátil no quarto. No aparador com 1,70 m de comprimento, uma porta se abre e vira uma bancada de 0,85 x 0,50 m



SEM COMPROMETER A CIRCULAÇÃO

Considerando apenas o ambiente onde fica a cama, o quarto do casal tem 2,75 x 1,92 m. Em frente à cama, esse móvel tipo aparador tem apenas 20 cm de largura para não atrapalhar a circulação. Abaixo da janela, um novo trabalho de boiserie dá uma bossa extra sem atrapalhar nada. A iluminação também em rasgo e as arandelas Munclair Zigzag articulada.



O REFÚGIO DE UM JOVEM CASAL

Uma cozinha integrada, um lavabo e um banheiro social maior foram as principais demandas do jovem casal que comprou o apartamento construído na década de 80 e que precisou ser todo atualizado

TEXTO Simone Serpa | **FOTOS** Denilson Machado (MCA Estúdio)/Divulgação





O piso é Sculture BE (Cerâmica Portinari) e o tapete (Nani Chimellato) é 100% de fibras sintéticas. O painel de lâmina natural de tauari (Marcenaria Estilo Básico) traz aconchego, assim como a luz indireta do abajur Dimlux e as fitas de LED no cortineiro e na prateleira com obras de Cida Lima e Adriana Capela

A planta de 74 m² do apartamento localizado no Itaim Bibi, em São Paulo, era ultrapassada e pouco eficiente para o estilo de vida do casal carioca Priscila e Diego que se mudou para a capital paulista. A obra foi grande, durou dez meses, porque a configuração foi bem mexida. As dependências de serviço – quarto e banheiro

– foram eliminadas e suas áreas incorporadas a outros ambientes. A nova planta projetada pelos irmãos Graziella e Guilherme, do Estúdio 035, rendeu! Estruturalmente, a sala em si não sofreu alterações. Apenas perdeu a parede que a separava da cozinha, o que não mudou seu tamanho ou desenho. A grande reforma aí se deu na decoração, que priorizou o

aconchego. Para o piso não havia muito o que fazer: precisava ser um porcelanato para ser prático para limpar, afinal, o casal tem um cachorro, o Toddy! Para quebrar a frieza do revestimento, as paredes ganharam painel de madeira bem clarinha, além de tapete e elementos naturais, como a palhinha. Tudo bem suave, delicado, equilibrado.



Na bancada de refeições, a pedra facilita a limpeza no dia a dia. Fazendo o link com a sala, painel de tauari. Nos armários, acabamento em laca verde com molduras. Marcenaria Estilo Básico e banquetas Studio Dama

O casal queria ter um bar, que ficou bem na entrada da casa, nesse carrinho de chá de carvalho ebanizado (Wooding). Acima dele, obra de Luciano Cian, que Priscila e Diego escolheram a dedo. Nesse ponto, a iluminação é com trilho e spots da Labluz



Uma vez aberta, a porta da cozinha fica toda escondida atrás da parede revestida com o painel de tauari, que forma uma espécie de moldura. O piso é único na casa inteira Scultori BE (Cerâmica Portinari)



A marcenaria organiza tudo, até a coifa é embutida. Na pegada cozinha de fazenda, optou-se pela farm sink com bancada de quartzo em formato slim para não pesar. O revestimento é Gouache (Portobello)

MADEIRA NATURAL E O VERDE **PERMEIAM TUDO**

Já na primeira visita dos arquitetos ao apartamento, se constatou o pé-direito baixo. Ficou resolvido então: o teto não seria rebaixado para aproveitar ao máximo a altura e dar a sensação de maior amplitude. Na sala onde predomina o tom natural da madeira, o toque de cor vem do verde em um tom seco, que foi usado, principalmente, na marcenaria da cozinha, que, depois da reforma, foi aberta para a sala. Aliás, nesse ponto, ocorreram as principais mudanças da planta. Retiradas as

paredes do quarto de serviço, a sua área foi incorporada à cozinha e à lavanderia, que tiveram suas plantas remodeladas. A cozinha ficou maior e ganhou uma melhor circulação. A integração da cozinha com a sala era um pedido do casal, mas eles também queriam ter a opção de mantê-la fechada em caso de necessidade. Assim foi feito: a porta de vidro foi a solução que dá privacidade, mas mantém a troca de luminosidade entre os ambientes contíguos, deixando tudo mais claro e agradável.

A escolha do modelo de porta com estrutura de serralheria pintada de branco e vidro cancelado não barra a luminosidade e está alinhada com o projeto decorativo. Em frente, a mesa de jantar com tampo de granilite, cadeiras Fernando Jaeger e pendentes Labluz



A NOSSA CASA TEM UM PROJETO ÚNICO QUE SUPEROU MUITO AS NOSSAS EXPECTATIVAS. AMBIENTES LINDOS E ACONCHEGANTES PARA DESFRUTARMOS COM NOSSA FAMÍLIA E AMIGOS

Diego Carlos e Priscila Couto



No quarto híbrido, a cabeceira da cama é de madeira tauari com detalhe frisado. Acima dela, o mesmo tom usado na pintura de todos os ambientes da casa: Papel Picado (Suvini). O sofá é o SumiêMei, de Fernando Jaeger

O casal de moradores queria um lugar sossegado e organizado para o home office. Por isso ele foi montado a partir de um vão na parede do guarda-roupa e foi todo revestido com painel de madeira tauari. Já ao lado dele, o armário recebeu acabamento de MDF Areia



PRIVACIDADE TOTAL DA ÁREA ÍNTIMA

Depois da reforma, a ala íntima ficou totalmente independente da social. Ela, hoje, é formada por dois quartos e um banheiro grande. Antes da intervenção, esse banheiro era o único da casa e as visitas tinham de entrar na área dos quartos para usá-lo. Esse agora é um problema do passado. Com a pandemia, o casal passou a trabalhar mais em casa, sentiram, então, a necessidade de um home office bem equipado. Ambiente que foi acomodado no segundo dormitório, hoje, um híbrido: é escritório e quarto de hóspedes. Todo o apartamento tem os mesmos tipos de acabamentos e cores. O piso é único na casa inteira. A primeira ideia era que fosse de granilite, que o casal adora, mas, como o apartamento não teria forro, toda a parte elétrica e de ar-condicionado passam pelo piso, no caso um porcelanato. Sendo assim, o granilite acabou entrando na bancada do lavabo e na mesa de jantar.



Uma porta de correr dá acesso à ala íntima. Já a que leva ao lavabo é pivotante. Ambas ficam mimetizadas nas duas paredes revestidas com painéis de madeira na sala



No lavabo criado pós reforma, a pia esculpida em granilite (Casa Franceza) tem metais gold (Deca). No teto, a mesma lâmina de madeira tauari usada em várias partes da casa



Na parede da cama entrou a lâmina de tauari, marca registrada do projeto. A textura natural do linho aparece na cabeceira estofada, na cortina (Mama Art) e nas almofadas. Pendentes Lumini e quadros de João Betti

No novo banheiro, tudo mudou de lugar. O boxe foi para o local da janela e combina porcelanato Scultori BE (Cerâmica Portinari) e detalhes em Gouache (Portobello) que lembra textura natural



Como a obra para mudança de posição do sanitário não foi autorizada pelo vizinho, optou-se por usar um vaso triturador (Sanitrit), que é ligado na eletricidade. Acima dele, toalheiro térmico



Na decoração do espaço, o espelho com moldura preta comprado na internet combina com os metais em Black Matte (Deca) e com as arandelas da designer Ana Neute (Itens)





FOTO: CAROLINA MOSSIN/DIVULGAÇÃO

Com efeito de passadeira

Ao projetar a decoração dessa casa, o objetivo da arquiteta Vinícia Brandão era deixá-la com um toque mais rústico, um jeito de casa de fazenda que

vem da marcenaria em tom de verde colonial (Art Nova Móveis Planejados), do revestimento branco com rejunte contrastante e, é claro, do piso liso com ladrilho

hidráulico no centro assentado como se fosse um tapete tipo passadeira. Um detalhe que pode ser feito com ladrilho de qualquer estampa e cor. O resultado dá sempre um charme extra.