

Casa

interiores & paisagismo

A MODERNIDADE
DO ACRÍLICO
EM MÓVEIS,
OBJETOS E
LUMINÁRIAS

EXPLOSÃO DE CORES

- Tonalidades fortes vão além das paredes — para revestimentos e marcenaria
- Aprenda a ousar nas combinações dos tons
- Vibração total na paleta do industrial

CURVAS EM ALTA
DESIGN ORGÂNICO
TRAZ PERSONALIDADE
E ACOLHIMENTO

**REFORMA
ECONÔMICA**
Reaproveitamento
de móveis e pinturas
modernas mudam tudo
sem gastar muito



**PIAS ESCULPIDAS: APOSTE NA
NOVIDADE PARA O BANHEIRO**

EDIÇÃO 190 - PREÇO R\$ 17,00
ISSN 12505-5470
0.0.1.0.0
9 77 25295 1547 0001


escala



FOTO: CAROLINA MOSSIN/DIVULGAÇÃO

NA GAMA DOS TERROSOS

Para esta sala, a arquiteta Vinícia Brandão escolheu dois tons terrosos: o mais escuro é Folha de Tabaco e o mais claro é Sofá Aveludado (Suvinil). Elas foram escolhidas para combinar com o piso de cerâmica. A pintura foi feita dessa forma para emoldurar o sofá, criar um cantinho, dar personalidade ao ambiente



FOTO: DIVULGAÇÃO

ROMÂNTICO MODERNO

A partir da cor escolhida para representar 2023 pela Coral, Silêncio de Inverno, é possível criar uma série de composições de dois ou mais tons. Esse quarto reúne três, sendo que a cor do ano setoriza, com uma faixa, o lugar da mesinha de cabeceira. Essa seleção faz parte da paleta Pensamento Coletivo



FOTO: JOÃO PAULO OLIVEIRA/DIVULGAÇÃO

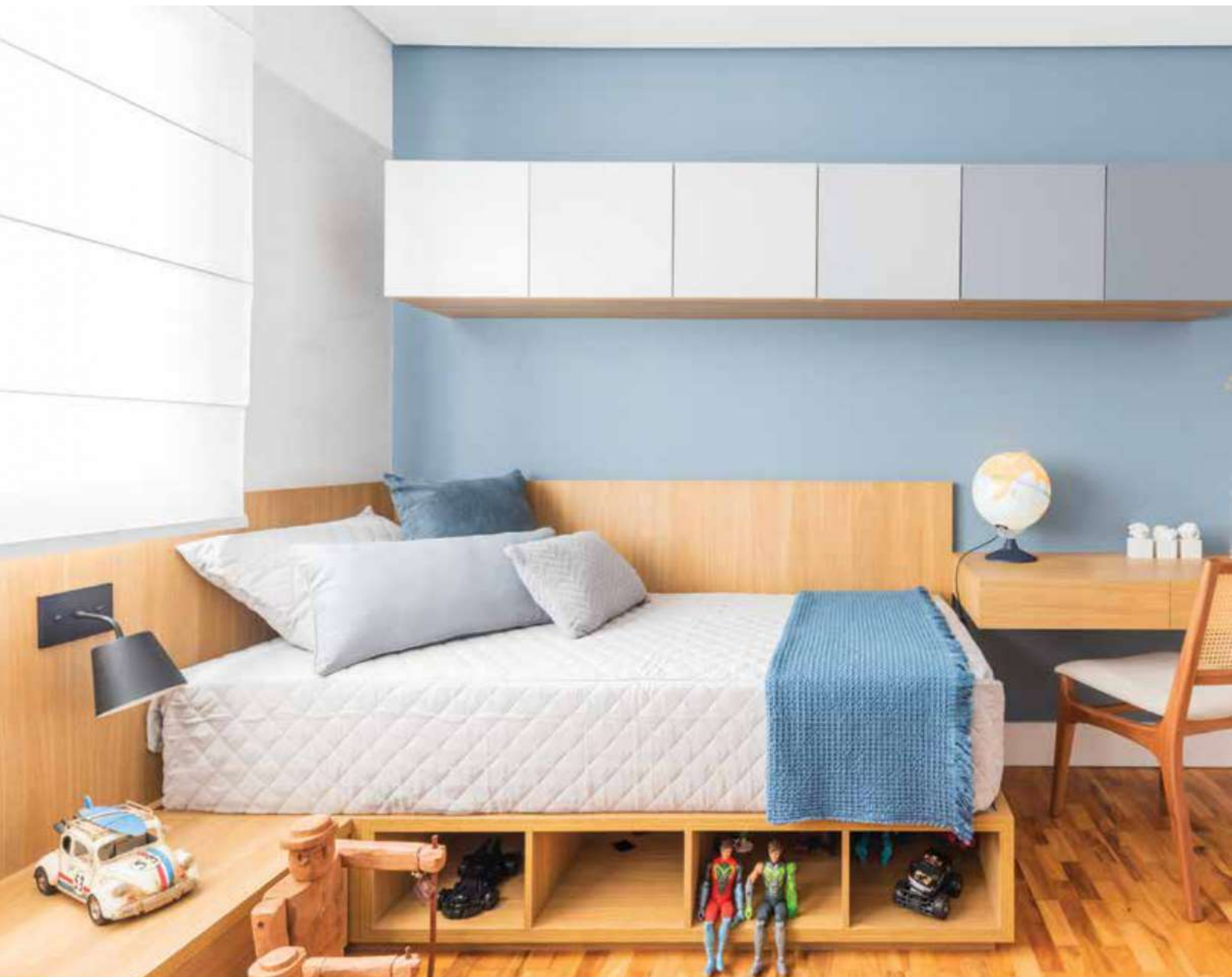
ENTENDA O CÍRCULO CROMÁTICO

Quando se fala em combinar cores o segredo é seguir a lógica do círculo cromático, que é dividido em 12 partes: três para as cores primárias (amarelo, vermelho e azul), três cores secundárias, que são criadas a partir das combinações entre as primárias. São elas: laranja (vermelho + amarelo), verde (azul + amarelo) e roxo (azul + vermelho). E seis cores terciárias, resultantes da mistura das primárias com as secundárias. A partir dessas cores pode-se criar uma infinidade de tonalidades. Fora dessa paleta ainda há o branco e preto. Ou seja, opções não faltam quando se fala em cores, aqui você aprende como combiná-las.



ARQUITETURA EM DESTAQUE

A paleta escolhida pelo arquiteto Marcelo Salum para o ambiente da Casa Cor SP e o modo como foi usada valorizam a arquitetura das portas em arco, que estão de volta. Para o ambiente, Salum fez composição das seguintes cores: Mistério de Oceano, Conto Infantil, Desfile de Carnaval e Calor do Fogo (Coral)



COLOR BLOCK

Nesse quarto, a cabeceira pintada com a cor Palito de Picolé (Suvinil) teve o objetivo de evocar aconchego para o lugar destinado ao descanso. Ela forma um bloco de cor com as mesas de cabeceira, com acabamento em madeira unicolor em tom de canela



FOTO: GUSTAVO BRESCIANI/DIVULGAÇÃO





CHARME EM DEGRADÊ
 Nimbus (Suvinil) foi a cor escolhida pela equipe da Calamo Arquitetura para o quarto de um casal de irmãos. Esse é o lado do menino. Para demarcá-lo, o Nimbus foi aplicado na parede de fundo e ele foi o ponto de partida para o degradê no armário que vai clareando até chegar ao branco

FOTO: GUILHERME PUCCI/DIVULGAÇÃO



EM NOME DO BEM-ESTAR
 A cor do ano, Silêncio da Noite, entra nessa proposta da própria Coral como um detalhe entre outras duas que fazem parte da paleta Foco na Saúde Mental, montada com um total de nove tonalidades de verdes, marrons, beges e até lilases. É a paz da natureza dentro de casa

FOTO: DIVULGAÇÃO



FOTO: DIVULGAÇÃO

O MOOD DA MONOCROMIA

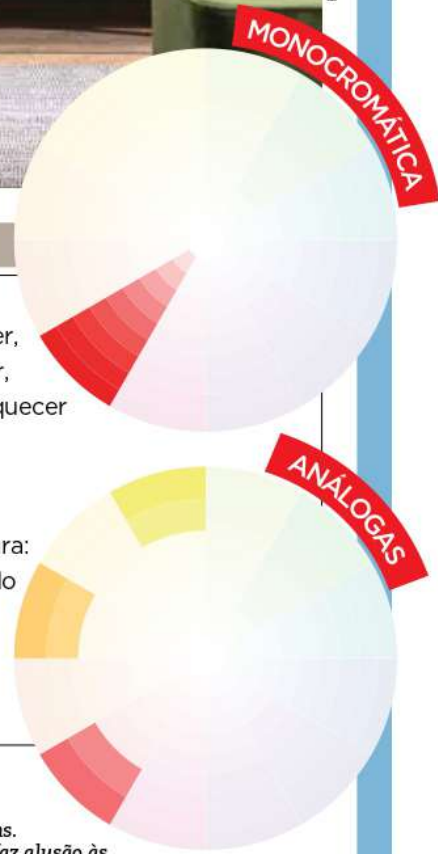
Um jeito fácil de usar cores é apostar em uma composição monocromática. Quer dizer, usar em um mesmo ambiente uma única cor, porém em diferentes tonalidades. Para enriquecer a decoração a dica, nesses casos, é investir também em texturas diversas.

SEM RISCO NAS ANÁLOGAS

Essa também é uma maneira simples e segura: as cores análogas são aquelas que ficam lado a lado no círculo cromático. Exemplos: vermelho, laranja e amarelo se a opção for por tons quentes ou amarelo, verde e azul, simbolizam uma combinação mais fria.

EFEITO RELAXANTE

O bem-estar é o foco da coleção 2023, da Sherwin-Williams. A escolha do nome da coleção já diz tudo: Essencial, que faz alusão às cores da natureza, em especial com os tons das argilas naturais, das dunas de areia. Esse ambiente combina duas cores: Pavê de Chocolate (SW 6053) e Areia Fofa (SW 6058)



**FUNÇÃO:
SETORIZAR**
Nesse dormitório,
assinado pela
Concretize
Interiores, o azul
foi a cor escolhida
para compor a
paleta ao lado de
tons de cinza. A
cor Azul Estiloso
(Suvinil) entra não
apenas para colorir,
mas para definir
o lugar onde fica a
cama, destacando e
diferenciando-o do
espaço de estudo

FOTO: DIVULGAÇÃO

PARA VALORIZAR UMA PAREDE

Os tons escolhidos para as paredes do quarto projetado pela Marê Arquitetura são o Veludo Azul (Suvinil) e o cinza representado pelo papel de parede Curva de Nível (Nana Iziq). O diferente é que a pintura preenche apenas três quartos da parede, o que reforça o estilo casa de vó do décor



FOTO: JULIA RIBEIRO/DIVULGAÇÃO





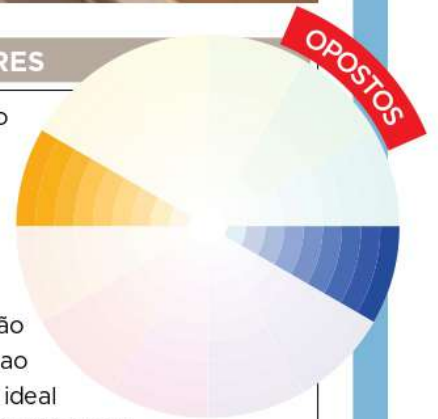
EM FORMA DE ARTE
 O mix que a Pixel Arquitetura fez nesse ambiente reúne várias cores. O começo de tudo foi o laranja, escolhido pela cliente. Para compor a pintura geométrica de Laura Langone, ele foi complementado pelo azul. O rosa -queimado entrou para trazer delicadeza, afinal, é o quarto de uma menininha, e o amarelo uniu todos os tons

FOTO: GISELE RAMPAZZO/DIVULGAÇÃO



O CONTRASTE DAS COMPLEMENTARES

Essas ficam em lados opostos do círculo, são portanto, contrastantes. Detalhe: uma cor primária é sempre complementada por uma secundária e vice-versa. E as terciárias são complementares entre si. Para ver as cores que se complementam, basta traçar uma reta de um ponto a outro do círculo. Esses são os mixes que imprimem mais personalidade ao décor porque criam um visual antagônico, informal. É ideal para espaços maiores e de estilo descontraído.



EM SUBSTITUIÇÃO À CABECEIRA

A dona do quarto gosta de tons terrosos avermelhados, então, nada mais justo que a equipe da Degradê Arquitetura escolhesse o tom Argila Vermelha (Suvinil) para trazer um contraste com o azul da roupa de cama. Assim, pintada em meia-parede, a cor simula uma cabeceira

ÁREA BEM DEMARCADA

Nessa casa, cada uma das cinco suítes tem uma cor. Essa é a Praia do Engenho (SW 6243), da Sherwin-Williams. Tudo a ver com o ar praiano que a equipe da Concretize Interiores quis dar ao projeto localizado no litoral norte de São Paulo. A cor demarca a área do closet

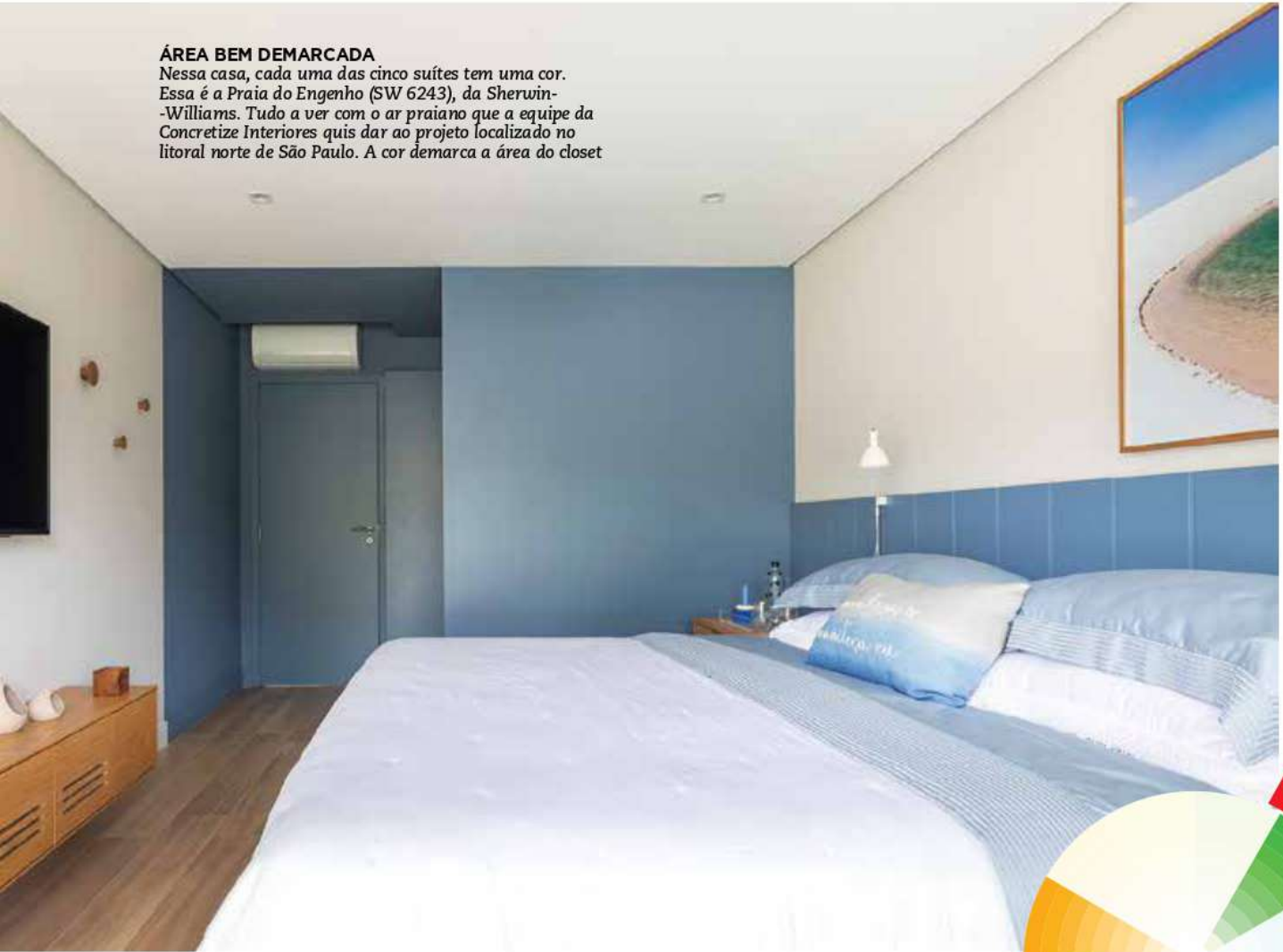


FOTO: MARIANA ORSI/DIVULGAÇÃO

TRACE UM TRIÂNGULO

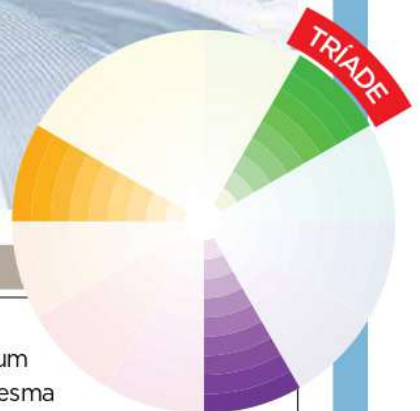
É a escolha para quem quiser usar três cores. Nesse caso, escolha uma e a partir dela trace um triângulo, unindo três pontos que tenham a mesma distância entre eles. Lembre-se que não é preciso usar todas as três cores em igual quantidade no ambiente. Você pode escolher um tom como protagonista e aplica os outros em detalhes.

APOSTE NO QUADRADO

Segue a mesma lógica da tríade: só que combina quatro cores equidistantes umas das outras. A figura resultante do traçado é um quadrado. Pela própria lógica da figura geométrica, essas serão cores complementares e também vale escolher uma dupla principal e usar a outra em menor quantidade.

NO CONTORNO DO QUARTO

O pedido dos clientes era um quarto aconchegante e diferente. Não deu outra, a Mandril Arquitetura criou para eles esse ambiente que tem meia-parede preenchida por um painel boleado pintado em laca em tom de verde-oliva, também usado na porta do closet. As ripas arredondadas contornam o quarto todo

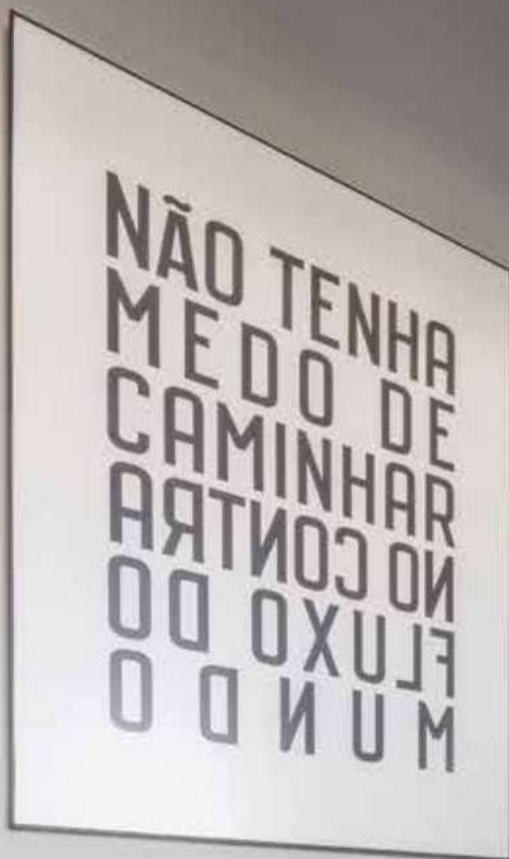




TIPOS DE ESCOAMENTO
Há pias esculpidas com fundo reto, em que a água escorre pelas frestas laterais e a pedra interna pode ser retirada para limpar, e as com fundo em rampa. Neste último caso, a inclinação direciona o escoamento da água, mas nessas a pedra não pode ser retirada para limpar

CONTINUIDADE VISUAL

Nessa concepção da Bianchi & Lima Arquitetura, a pia esculpida é mais estreita na bancada lateral para adequar-se ao espaço. A peça foi esculpida no mesmo material usado no piso e na parede: porcelanato Pietra Di Savoie (Portinari). A funcionalidade é como de uma pia comum, a diferença é estética por ser uma peça única e contínua.



MODELO COM SUPERSAIA

Para o espaço minimalista, a Base Arquitetura trouxe poucos materiais para esse banheiro com paleta de branco, cinza e preto. O mesmo porcelanato que reveste piso e parede (Porcelanato Place, Eliane) foi o escolhido como matéria-prima da pia esculpida com saia (frente) alongada.



RALO ESCONDIDO

Essa é uma das características das pias esculpidas que mais agrada aos arquitetos e designers de interiores. Nesse tipo de peça, ralo e escoamento não ficam à mostra, o que resulta em um design de aparência mais limpa e sofisticada



A begônia maculata encanta com suas manchas circulares brancas na frente das folhas e a coloração avermelhada na parte de trás

FINA ESTAMPA

A variedade de cores e formas das plantas não são as únicas características que contam pontos na hora de arrasar nas composições – folhas com desenhos também elevam a decoração para outro nível

TEXTO *Andréa Soares*



PROJETO: MANDRIL ARQUITETURA - FOTO: MARIANA ORSI/DIVULGAÇÃO

No jardim vertical proposto pela Mandril Arquitetura, heras e filodendros pendentes cercam as variedades de begônia que se destacam pelos veios verde-escuro

O BÁSICO SE RENOVA

O clássico azulejo branco é sempre bem-vindo na decoração da cozinha.

É o básico elegante que não sai de moda, mas ganha novas versões além da quadradinha. Em formato de tiles ou hexagonais, pode apostar que não tem erro!

Texto Simone Serpa





O revestimento escolhido tem acabamento com relevo irregular, o que proporciona um brilho multidirecional. Pode ser encontrado em três tamanhos: 10 x 20 cm, 13 x 13 cm, e 20 x 20 cm. Nessa composição foram usados os três tamanhos. A bancada é quartzito



Composição de três

O escritório Figueiredo Fischer Arquitetos optou pelo revestimento Etnia Blanco (Colormix) para o projeto dessa cozinha branca e com armários em MDF cinza cristal. “Queríamos algo neutro, que protegesse as paredes da gordura e que saísse um pouco do comum”, conta Lívia Fischer.



FOTOS: RICARDO BASSETTI / DIVULGAÇÃO



FOTOS: JULIA RIBEIRO/DIVULGAÇÃO

Tijolinho cerâmico

O mix de acabamentos da cozinha assinada pela Bianchi & Lima define a paleta do ambiente. O branco entra como base no revestimento de tijolinho cerâmico em peças de 7 x 25 cm, color light (Colormix) e nos armários inferiores. Ainda tem a madeira no piso e na torre de fornos. O colorido vem do armário superior no tom rosado da laca metalizada REF. J020-7666.344J (Sayerlack).

A paginação do azulejo é o tradicional amarrado, a pedido dos próprios clientes, que preferiram assim, o que combinou com a proposta mais clean de quanto menos informação, melhor. A bancada é quartzito cinza

