

Projeto jovem e bem resolvido

Com 63 m², o apê ganhou soluções para driblar a metragem enxuta e se tornar um espaço confortável e divertido para os amigos

TEXTO CAMILA OCHOA PROJETO DOOB ARQUITETURA FOTOS MARIANA ORSI (DIVULGAÇÃO)



O aparador (modelo Eme, da Oppa) criou um pequeno hall de entrada

O projeto jovem, com um estilo despojado que passeia entre o moderno e o industrial, é o lar de dois amigos que, cansados de morar de aluguel e dividir a casa com mais pessoas, se juntaram e investiram no primeiro apartamento. Transformar o imóvel de 63 m² em uma morada cheia de estilo e com soluções acessíveis ficou por conta das arquitetas Daniele Okuhara e Beatriz Ottaiano, que estão à frente da Doob Arquitetura. "Ao migrar para esse apartamento, os clientes nos pediram um projeto que tivesse uma cara jovem com toque industrial. Outro pedido foi

que a área social fosse o mais integrada possível, para que pudessem se jogar no sofá e ver um filme, cozinhar conversando com os amigos acomodados na sala de jantar, receber convidados... Mas cada um deveria ter o seu espaço privativo de quarto e banheiro bem definido", relatam as arquitetas. Para isso, as profissionais precisaram passar por alguns desafios, como a metragem e orçamento enxutos. "Tentamos encontrar soluções prontas no mercado e usar onde fosse possível. Optamos também por não utilizar forro de gesso, para manter o pé-direito alto e ao mesmo tempo gerar economia", revelam.



Como não rebaixaram o teto com gesso, a saída foi criar um forro de madeira pinus, que confere sensação de aconchego e distribui melhor a iluminação

RAIO-X

NOMES: Henrique Gargantini, 29 anos, e Roberto Santos Jr., 31 anos

CANTO PREFERIDO: "Sem dúvidas, meu canto favorito é a sala. Além do ar industrial e do revestimento das paredes, destaco a integração somada ao pé-direito e o espelho do chão ao teto. É uma sensação de amplitude rara para um apê nesta metragem", diz Henrique

MAIOR DIFICULDADE: "Aumentar a sensação de amplitude e deixar a planta mais funcional. E elas conseguiram!", completa Henrique

“ Para alegrar e contrastar com o cinza, usamos um tapete bem colorido e um sofá em um azul profundo ”



Sem verba ou espaço para armários embutidos a solução foi usar a prateleira junto ao teto. Atenção, isso foi possível pelo pé-direito alto



Abaixo as divisórias

Retirar a porta da varanda e integrá-la totalmente ao estar foi uma saída que permitiu adicionar 5 m² ao living. Para isso, foi necessário nivelar os pisos – o acabamento escolhido foi o porcelanato que imita cimento queimado (modelo Urban Concreto, da Portinari). "Usá-lo em todos os ambientes colaborou para a noção de integração", complementam as arquitetas. Outra solução para ampliar o espaço foi a demolição da antiga parede que dividia a cozinha da sala de jantar.: "No lugar fizemos uma bancada mais alta, com armário voltado para a mesa de jantar".



As arquitetas apostaram em um quadro da Urban Arts e mesa e cadeiras da Oppa



FICA A DICA!

As paredes da sala foram revestidas com tecnocimento (NS Brasil) e dão a ideia de continuidade do piso

Varanda bem aproveitada

O espaço era grande e desproporcional em relação à sala. "Agregá-lo com certeza deu a ideia de um apartamento muito maior, permitindo desfrutar um espaço único onde todos podem conversar e interagir entre si", explicam as profissionais. O ambiente foi transformado em uma área de lazer para receber os amigos. O espaço recebeu uma adega, prateleiras para guardar garrafas e um cooktop "barbecue" (grill), para preparação de drinks e petiscos. Os armários e a prateleira foram feitos de MDF laqueado em amarelo citrino (Duratex).



Preocupação com a estética

A cozinha de 10 m² também foi integrada ao restante dos ambientes. "Optamos utilizar um revestimento mais alegre (Lurca Azulejos) na parede acima da bancada, que fica no campo de visão de quem está sentado no sofá", contam as profissionais. As outras paredes foram apenas pintadas para dar um ar social a esse ambiente, que destaca o duo preto e branco combinado móveis de madeira. "Os gabinetes em pínus (o mesmo material da sala de jantar) fazem com que os ambientes conversem mais."

A parede que dividia sala e cozinha saiu de cena para dar lugar a uma bancada, com armários voltados para a sala de jantar

"Os moradores queriam uma base mais sóbria e masculina, por isso o piso em porcelanato cimentício, as paredes em textura de concreto e os toques de preto. Quebramos a frieza e demos uma alegrada no projeto com a madeira pínus e toques de cor"



Para trazer personalidade, as arquitetas apostaram em quadros da Urban Arts, que conferiram um ar moderno e divertido aos quartos

Preto no quarto? Pode sim!

Em um dos quartos, o de Roberto, a proposta foi ousar na composição. "Decidimos adotar cores mais escuras e dar uma dramaticidade, com o uso da pintura acrílica cinza-grafite da parede e a cabeceira de MDF preto. Seleccionamos quadros de fundo claro para contrapor, deixando-o com uma cara bem jovem e moderna", comentam as profissionais.

“ OS AMIGOS TINHAM UMA ÓTIMA SINERGIA ENTRE SI, E UMA IDEIA MUITO PRÓXIMA PARA A CONCEPÇÃO DO APÊ ”

Cores fortes e pontuais

No quarto de Henrique, a aposta foi usar uma parede azul-royal no fundo da cabeceira. "O morador deste quarto já tinha um móvel de nichos vermelhos que ganhou de sua namorada, e escolhemos uma cor que desse um contraponto interessante, gostamos do combo azul x vermelho", completam as arquitetas. A cor não entrou apenas na parede, as profissionais investiram em outros objetos coloridos, como travesseiros, almofadas e até um criado-mudo amarelo.



Saídas para conferir amplitude ao apê

Integração, paleta de cores e móveis bem pensados permitiram que cada centímetro fosse aproveitado

TEXTO NATÁLIA SÁ FOTOS MARIANA ORSI



Arquiteta Lúcia Wjuniski projetou o apartamento do empreendimento Venice para um casal com dois filhos pequenos. "Para ter mais espaço para as crianças, decidi não eliminar um dos quartos. A saída para deixar a sala de estar mais ampla foi integrar a varanda", explica Lúcia. O projeto realizado pela Stuhlberger Construtora ganhou um estilo neutro e recebeu tons de cinza na base, com toques de azul em alguns objetos. A

circulação e a disposição dos móveis também foram preocupações da profissional. "Resolvi dispor os sofás voltados para a varanda, o que também promove interação entre os moradores", ressalta a arquiteta. Outra ideia bacana foi o painel da TV, feito de MDF. "Ele possui uma profundidade que permite passar a fiação dos aparelhos eletrônicos e parte da tubulação do ar-condicionado. Assim não fica nada aparente e desorganizado", completa.

Living ampliado

Tendência nos projetos de decoração, a varanda foi envidraçada e integrada ao estar. A sala de jantar foi para a antiga área externa e garante mais espaço para os moradores no ambiente social. "Escolhi uma mesa de vidro e cadeiras de acrílico transparente para deixar o cenário leve e aconchegante", conta a arquiteta responsável pelo projeto. Um painel de madeira também cobre a parede e um pequeno balcão com o mesmo material serve como apoio durante as refeições. O espaço ainda conta com um recuo na lateral e a profissional aproveitou para fazer um cantinho de leitura, que acomoda uma confortável poltrona e um jardim vertical.



O piso da varanda é todo de deck e foi instalado de forma simples e rápida por cima do original, entregue pela construtora



Como o sofá está na frente e seria difícil a manutenção, o jardim vertical recebeu plantas artificiais. O verde natural fica por conta dos vasos dispostos no aparador atrás do assento, garantindo fácil acesso para regar e podar



“ O inox dos eletros e o vidro das portas dos armários conferem um ar moderno, enquanto a madeira dá sensação de aconchego. Além disso, conversa com a sala e traz unidade visual ”

Os nichos são uma forma de facilitar a rotina, já que permitem organizar os utensílios mais utilizados, como a cafeteira, sem precisar tirar do armário sempre que usar

Tudo pensado

A arquiteta fez questão de aproveitar cada espaço disponível na cozinha-corredor. Os gavetões embaixo da pia são uma saída para acomodar melhor as panelas e os objetos maiores sem precisar retirar tudo da frente na hora de usar. Já na lavanderia foi retirado um tanque e instalada uma pedra de granito preta, que se estende até a parede da janela e serve como balcão para ajudar nas atividades da área de serviço.



Os pendentess acima do criado-mudo atuam como uma iluminação complementar e trazem a sensação de aconchego que o quarto merece. Na Trybo custa R\$ 89,90 cada



Os detalhes foram pensados para assegurar praticidade no dia a dia. A penteadeira possui um vidro que permite visualizar os acessórios

Soluções inteligentes

Na planta original, o quarto do casal era menor do que o tamanho no projeto finalizado. Para solucionar essa questão, a arquiteta resolveu diminuir o outro dormitório do apartamento. “Essa alternativa permitiu acomodar um guarda-roupa maior. Em vez de executar uma nova parede, o móvel foi feito sob medida; na parte traseira, que dá para o quarto da criança, foi instalado um painel branco que simula a parede.” A arquiteta ainda explica que a acústica não fica prejudicada, pois além do painel e do armário, os acessórios, roupas e enxovais não deixam o som passar.





Brincadeira de criança

O quarto dos pequenos é sempre um espaço difícil de organizar e decorar, já que precisa acomodar tantos objetos, brinquedos e materiais de escola. Para deixar tudo impecável, invista em ideias criativas. Aqui os skates foram colocados em prateleiras que servem como suporte para quadros. No Submarino, a peça custa **R\$ 35,90**.



Uma ideia bacana de organização é utilizar redes de esportes para guardar as bolas ou outros brinquedos da criança. Na Decathlon sai por **R\$ 49,99**



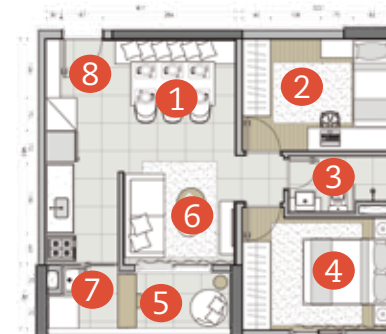
Como os pequenos crescem rápido, uma ótima dica é apostar em móveis soltos no quarto das crianças. Assim será mais fácil trocar conforme o tempo for passando



Para as crianças menores você pode investir em camas lúdicas, com entradas laterais, por exemplo, para estimular o desenvolvimento e coordenação motora

PLANTA

Ambientes integrados e elementos multifuncionais tornaram possível um apê aconchegante, apesar da metragem enxuta:



- 1 Sala de jantar
- 2 Quarto do filho
- 3 Banheiro
- 4 Quarto do casal
- 5 Varanda
- 6 Sala de estar
- 7 Lavanderia
- 8 Hall de entrada



PENSOU

VERNIZ

PENSOU SAYERLACK.



Para todo e qualquer tipo de madeira.

sayerlack.com.br
0800 702 6666

Renner Sayerlack SA

Área de lazer

O pavimento superior do duplex foi transformado em espaço gourmet para os moradores reunirem os amigos

TEXTO CAMILA OCHOA FOTOS ATA PHOTOGRAPH (DIVULGAÇÃO)



As arquitetas "camuflaram" máquina de lavar roupas e tanque com a marcenaria planejada

O mesmo ladrilho usado na área externa foi utilizado no lavabo, criando unidade visual para os espaços

Perfeita para reunir os amigos e a família, a área externa faz parte de um duplex (com 45 m² cada andar) cheio de estilo em São Paulo. Aproveitar ao máximo o terraço gourmet era um dos desafios das arquitetas Livia Dalmaso e Duda Senna quando assumiram o projeto. "Os moradores são um casal jovem e cheio de sonhos para o primeiro apartamento. O projeto deve refletir a vida dos proprietários, e não foi diferente nessa obra. Tivemos a possibilidade de criar um andar inteiro dedicado ao lazer e descanso no final de semana. Fizemos todas as modificações pensando essencialmente na rotina, hobbies e desejos dos moradores. Assim o conceito do apartamento não poderia ser diferente: reflete o estilo cosmopolita de um casal moderno paulistano", sintetizam as profissionais.



Áreas setorizadas!

O segundo pavimento oferece um espaço perfeito para reunir os amigos, com jacuzzi e área gourmet. Parte do local recebeu envidraçamento, que permite deixar a área aberta em dia de casa cheia e sol, mas também isolá-la caso o tempo não ajude. Fechar o ambiente ajuda ainda a preservar melhor os itens de marcenaria e eletros.

No lugar de um deck de madeira, as arquitetas usaram um porcelanato que imita o elemento. Esse revestimento tem maior durabilidade



"Como o pavimento superior é dedicado ao lazer e descanso, inserimos um pouco mais de cor com os ladrilhos hidráulicos em tons de azul e vegetação para compor com as linhas retas do espaço gourmet"

