



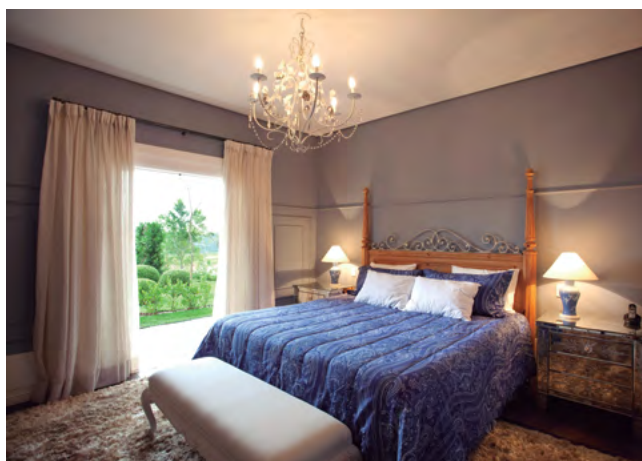
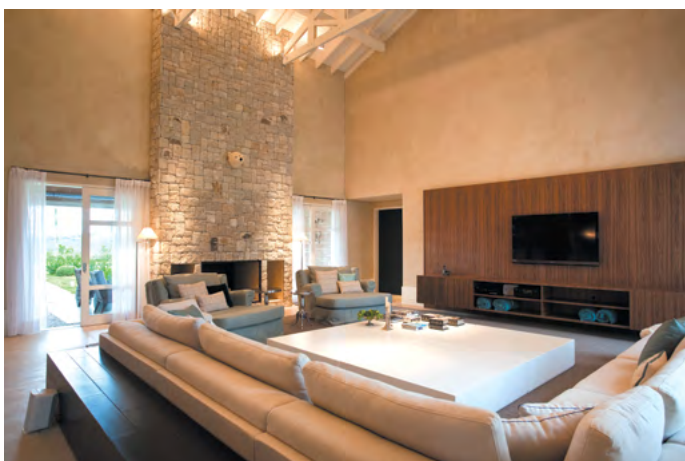
Rústica na medida

Com 900 m², esta casa ganhou pé-direito alto, tijolos e pilares aparentes. Tudo para conferir um ar de roça

Jeito de fazenda. Esse foi o pedido dos proprietários para a construção desta casa em Bragança Paulista, no interior de São Paulo. O casal com uma filha de aproximadamente dez anos de idade desejava passar os finais de semana na companhia de amigos e familiares. Para isso, necessitava de um espaço amplo, aconchegante e funcional. Para atender a solicitação, o arquiteto Maurício Karam criou um projeto que mescla os estilos rústico, clássico e contemporâneo. Uma casa simples, dividida em três setores: social, serviço e íntimo – cada um com alturas diferentes. “A área de serviços tem pé-direito de 2,70 m, a área íntima um pé-direito de 3,50 m e a área social um pé-direito de 10 m. Esses volumes se deram em função dos telhados e, assim sendo, aproveitei para ‘exagerar’ na estrutura e deixá-la aparente com a iluminação indireta e bem ventilada”, comenta. Para aproveitar ao máximo os espaços, o arquiteto analisou todo o entorno, como o sol, o vento e as futuras construções do condomínio. Como a residência era de esquina, com um recuo grande, Karam teve bastante liberdade para trabalhar. “A casa foi idealizada térrea. Primeiro, devido ao contexto – casa de fazenda – e, segundo, para termos uma casa prática. Como o terreno era amplo, preferi dividir em áreas distintas.”



HOME



O rústico se traduziu nos materiais, como o tijolo aparente e a pedra nas chaminés. A construção térrea com telhado, grandes varandas e pilares aparentes conferiu o contexto da casa de roça. “Na decoração, optei por tons neutros, deixando o lar aconchegante, leve e prazeroso aos finais de semana. Há ainda espaços generosos com mobiliário de grandes proporções, como a sala de jantar e o estar. Para deixar a decoração mais alegre, escolhemos o verde tipo Seladon de acordo com o gosto do morador.”

Karam também trabalhou com a madeira para aquecer os espaços e com pedra bruta para deixar as superfícies diferentes. As paredes receberam uma textura semelhante ao Limestone, da Terracor. Dessa maneira, ficaram rugosas e rústicas. Destaque para a estante com 8 m de altura na sala de estar e para a mesa com 4 m e dois pés da sala de jantar, executada exclusivamente pela Micasa com Pinus natural. Para iluminar os espaços, spots comuns de lâmpadas tipo PAR 20 conferem uma reprodução e cor perfeita, uma vez que são incandescentes e apresentam um foco aberto. “Outros spots de PAR 111 com grau bem fechado iluminam pontos inferiores, como a lareira, a mesa de centro e a mesa da entrada”, finaliza o arquiteto.

Maurício Karam Arquitetura
Rua Tabapuã, 41, Cj. 68
(11) 3073-0634
www.mauriciokaram.com.br