

PROJETO CRISA SANTOS ARQUITETOS

FOTOS LUCAS FONSECA

REFÚGIO PARA O FUTURO

CASA DE VERANEIO É TRABALHADA COM CONFORTO E ELEGÂNCIA POR CRISA SANTOS E GANHA STATUS DE RESIDÊNCIA OFICIAL DA FAMÍLIA, QUE SONHA EM MORAR NO LOCAL DAQUI A ALGUNS ANOS

Um declive na esquina pode parecer um local difícil para se construir ou aproveitar o espaço. Mas desafios são sempre bem-vindos quando a originalidade fala mais alto em um projeto. E foi esse grito de criatividade que marcou a obra da arquiteta Crisa Santos em um terreno de 3.000m² no condomínio Quinta da Baroneza, em Bragança Paulista.

Ao lado, a casa prima pela simplicidade das linhas projetuais, buscando uma harmonia entre arquitetura, paisagismo, decoração e os desejos dos moradores. Abaixo, o terreno onde foi construída a residência é um declive de esquina de 3.000m², sendo 1.500m² de área construída, contando com piscina



O local foi construído para ser a casa de veraneio da família, que vive em São Paulo, mas sonha em transferir sua morada oficial para esta residência num futuro próximo. Por isso, o conceito do projeto é atemporal, ressaltando características que suprem necessidades do cotidiano da família, mas sem abrir mão das peculiaridades de uma casa de veraneio, como lazer, entretenimento e possibilidade de receber visitas.

“Buscamos trabalhar com espaços generosos, que se integrassem”, explica a arquiteta, que aproveitou o visual verde dos jardins para decorar salas, banheiros e dormitórios, que possuem belas vistas para o exterior — situação oposta do que há na residência de São Paulo.

A varanda de cada dormitório da casa possui, à frente, uma laje com jardim para proporcionar sensação de continuidade do espaço em relação ao jardim do térreo



Acima, Crisa Santos escolheu uma lareira a gás para compor o living. Prático, o elemento não forma fumaça e está em um local estratégico para aquecer a sala de estar e a varanda. Abaixo, a valorização das áreas sociais e de lazer predomina neste projeto, já que esta é uma casa de veraneio

A esposa precisava de um atelier para suas pinturas. Foi criado um espaço resguardado na área social, com direito à contemplação de toda a área de paisagismo e à varanda. Já o marido adora assistir TV e necessitava de um home theater que pudesse ser restrito e, ao mesmo tempo, atendesse a toda área social, até a varanda. A solução foi fazer um home com portas deslizantes que, quando totalmente abertas, parecem um prolongamento das salas. Assim, até quem está na varanda consegue assistir à TV. No térreo, uma suíte também foi construída a pedido pelos clientes, para acomodar visitas que tivessem dificuldades de subir as escadas.

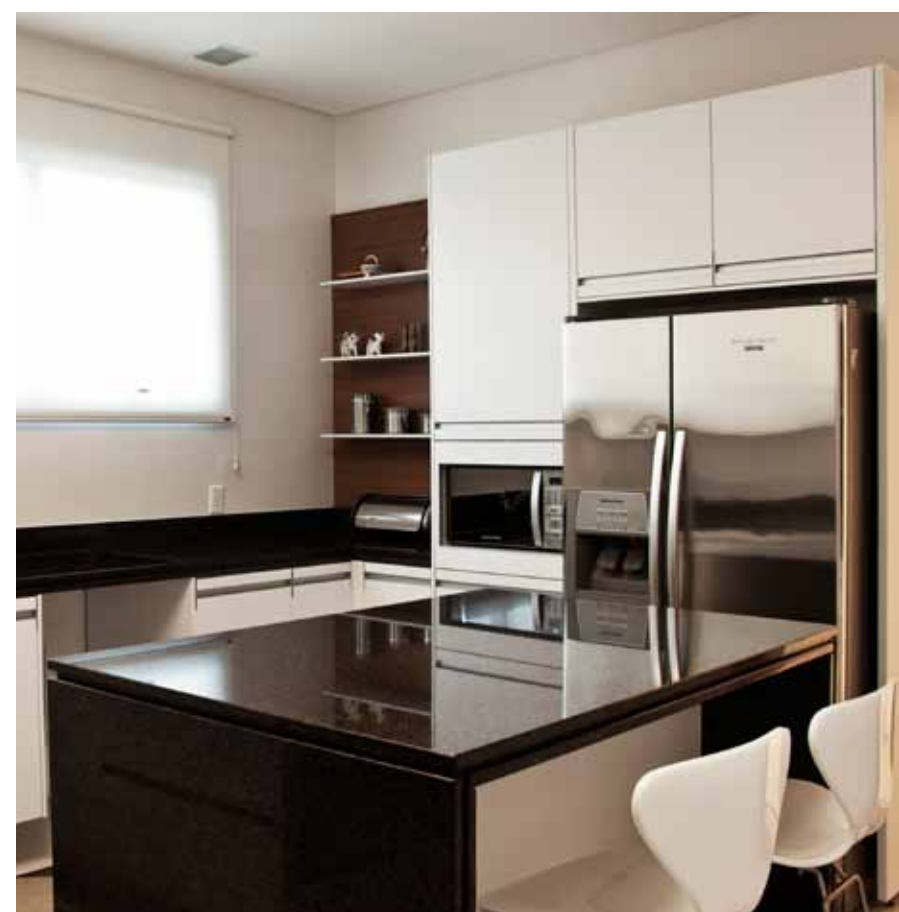


A lareira, segundo a arquiteta, foi um dos desafios do projeto. O elemento foi construído em um local onde pudesse ser usado, ao mesmo tempo, por quem estiver na varanda ou na sala de estar. A profissional ainda recorreu a uma lareira a gás, por questão de praticidade e por não gerar fumaça.

Outra exigência do cliente foi ter ambientes que precisassem de um mínimo de manutenção. Para isso, a arquiteta aliou esquadrias de alumínio com soluções em madeira. "Trocamos a estrutura de madeira que cobre o corredor de acesso, ligando a sala de jantar à sala de ginástica, para alumínio. Isso porque essa é uma área que recebe muitas rajadas de vento. Assim, tanto na entrada da casa, no hall da escada de acesso ao pavimento superior, quanto nesse corredor, utilizamos esquadria de alumínio com vidro laminado temperado 10 milímetros", conta Crisa.

A escada de acesso ao segundo pavimento da casa, inclusive, foi outro ponto interessante da obra. Em forma de caracol, a escada de chapa metálica com pisadas de madeira precisou ser montada no local. Foram três meses de trabalho dedicado para a execução da estrutura, a preparação para a pintura, as primeiras demãos, a colocação de madeira, o tratamento dos degraus e a pintura final, que era automotiva e requeria mão de obra especializada. A área foi isolada como se a escada estivesse em uma câmara de pintura.

A residência tem uma vista privilegiada do entorno e do pôr do sol, principalmente da área de lazer e da piscina



Acima, a escada em caracol, que liga o primeiro e o segundo pavimento, é feita de chapa metálica com pisadas de madeira. Ao lado, a cozinha foi totalmente equipada e preparada para a família, que deseja se mudar para a casa de veraneio em um futuro próximo

CRISA SANTOS ARQUITETOS

RUA CAPOTE VALENTE, 870, SALA 2A
PINHEIROS - SÃO PAULO
(11) 4112 0095
www.crisasantos.com.br
www.facebook.com/crisasantos